



CARREFOUR  
**CJEUNESSE**  
EMPLOI BEAUHARNOIS-SALABERRY

**RAPPORT  
D'ACTIVITÉS**

**2025-2026**

# Table des matières

<b>MOT DU PRÉSIDENT ET DE LA DIRECTION GÉNÉRALE</b> .....	<b>3</b>	<b>PROJETS SPÉCIAUX</b> .....	<b>15-21</b>
<b>MISSION, VISION ET VALEUR</b> .....	<b>4</b>	• Mes finances, Mes choix	
<b>CONSEIL D'ADMINISTRATION</b> .....	<b>4</b>	• Entrepreneuriat	
<b>ÉQUIPE</b> .....	<b>5</b>	• Volontariat et bénévolat	
<b>AU COEUR DE L'ACTION</b> .....	<b>6-7</b>	• Place aux jeunes	
<b>SERVICES D'AIDE EN EMPLOI</b> .....	<b>8-10</b>	• Vocation en art	
• Services conseils en recherche d'emploi		• Partenariats	
• Choix de carrière		• Desjardins Jeunes au travail	
• Information scolaire et professionnelle		<b>SERVICES AUX EMPLOYEURS</b> .....	<b>22</b>
• Services spécialisés – Départ@9		<b>COMMUNICATIONS</b> .....	<b>23-24</b>
• Portrait de la clientèle		• Une stratégie plus claire, plus cohérente et plus vivante	
<b>FORMATION MANUTENTIONNAIRE</b> .....	<b>11</b>	• Des contenus qui racontent mieux notre impact	
<b>LA RÉUSSITE ÉDUCATIVE POUR TOUS</b> .....	<b>12-14</b>	• Un CJE engagé dans sa communauté	
• Persévérance scolaire		<b>PARTENARIATS FINANCIERS</b> .....	<b>25</b>
• Élan- l'École du Carrefour		<b>PARTENARIATS ET AFFILIATIONS</b> .....	<b>26</b>
• Conciliation études-travail		<b>REMERCIEMENTS</b> .....	<b>27</b>
• Concours On connaît le mode d'emploi			



# MOT DU PRÉSIDENT

## ET DE LA DIRECTION GÉNÉRALE DU CONSEIL D'ADMINISTRATION

### Se mettre en action pour faire avancer notre mission

L'année 2025-2026 aura été une année de mouvement pour le Carrefour Jeunesse-Emploi Beauharnois-Salaberry. Une année où les réflexions amorcées dans le cadre de notre planification stratégique 2024-2025 ont commencé à prendre forme concrètement. Sous une nouvelle direction, ce travail de fond est devenu un véritable vent de changement, nous invitant à revoir nos façons de faire, à préciser nos priorités et à passer de l'intention à l'action.

Dans un contexte où les organismes communautaires du Québec doivent composer avec des besoins grandissants, une pression constante sur les ressources et une réalité sociale de plus en plus complexe, il aurait été facile de rester dans nos habitudes. Pourtant, notre organisation a choisi de se mettre en mouvement. Elle a choisi d'avancer avec lucidité, avec courage et avec la volonté de briser le statu quo, tout en restant profondément fidèle à sa mission.

Briser le statu quo, pour nous, ne signifie pas changer pour changer. Cela signifie prendre le temps de regarder honnêtement nos pratiques, nos processus, nos façons de collaborer et notre impact réel auprès des jeunes. Cela signifie accepter de s'ajuster, d'innover et de se dépasser, afin de mieux répondre aux besoins des jeunes de notre territoire et de continuer à jouer pleinement notre rôle dans la communauté.

Cette mise en action s'est vécue à plusieurs niveaux. Elle s'est incarnée dans le travail quotidien de l'équipe, dans la révision de nos repères organisationnels, dans la consolidation de nos pratiques internes et dans le développement de projets porteurs. Elle s'est aussi manifestée dans notre volonté de renforcer nos liens avec les partenaires, les employeurs, les organismes du milieu et les institutions qui contribuent, avec nous, à créer des occasions concrètes pour les jeunes.

Comme direction générale, cette année aura été marquée par une volonté claire de passer à l'action, d'oser revoir certaines pratiques et de bâtir des bases solides pour l'avenir. Derrière chaque changement, il y avait une intention simple : mieux répondre aux besoins des jeunes de notre territoire et renforcer notre impact collectif. Je suis profondément fier du travail accompli par l'équipe et reconnaissante de pouvoir contribuer, avec elle, à faire évoluer une organisation aussi essentielle pour notre communauté.

Au nom du conseil d'administration, nous souhaitons souligner l'apport exceptionnel de chaque membre de l'équipe ainsi que l'engagement précieux des administrateurs.

Dans une période de changement et de mise en action, votre créativité, votre capacité d'adaptation, votre confiance et votre regard stratégique permettent à l'organisation d'avancer avec vision, rigueur et humanité. Derrière chaque accompagnement, chaque projet et chaque réussite, il y a des personnes profondément engagées qui croient sincèrement au potentiel des jeunes et qui choisissent, jour après jour, de leur ouvrir des portes.

Nos partenaires méritent aussi toute notre reconnaissance. Employeurs, organismes, institutions, municipalités, regroupements et alliés de la communauté : votre collaboration donne de la portée à notre mission. Ensemble, nous renforçons le filet social régional, nous créons des passerelles vers l'emploi, les études et l'autonomie, et nous démontrons que l'impact collectif est toujours plus fort lorsque chacun accepte de faire un pas vers l'autre.

En 2025-2026, le CJE Beauharnois-Salaberry a choisi le mouvement. Nous avons choisi de transformer une planification stratégique en actions concrètes, les idées en décisions et les collaborations en leviers d'impact. Cette année nous rappelle qu'un organisme communautaire n'est jamais immobile. Il avance avec son milieu, il s'adapte aux réalités des personnes qu'il accompagne et il continue de croire qu'il est possible de faire autrement.

C'est avec fierté que nous vous invitons à découvrir ce rapport annuel, reflet d'une année où nous avons osé avancer, ensemble.



**JACQUES PRIMEAU**  
Président du conseil d'administration  
Carrefour Jeunesse-Emploi Beauharnois-Salaberry



**FRANCE POMMINVILLE**  
Directrice générale 2025-2026  
Carrefour Jeunesse-Emploi Beauharnois-Salaberry



# NOTRE MISSION

Notre mission est d'accueillir, de guider et d'accompagner avec cœur les jeunes de 14 à 35 ans dans leurs projets de vie, qu'ils soient personnels, scolaires ou professionnels.

Nous sommes là pour offrir un espace humain, sans jugement, où chacun peut trouver le courage d'avancer, la confiance de se dépasser et les outils pour se réaliser. Parce que pour nous, chaque parcours est important et tous les jeunes ont leur place dans notre société.

## NOTRE VISION

**Le CJE Beauharnois-Salaberry aspire à devenir :**

Un point de repère pour les jeunes de la région de Beauharnois-Salaberry;

Un collaborateur incontournable reconnu par la communauté et ses institutions;

Un leader engagé saisissant les opportunités de développer des projets structurant répondant aux besoins évolutifs des jeunes.

## NOS VALEURS

### Bienveillance

Valoriser et inclure toutes les personnes, indépendamment de leurs différences, en faisant preuve d'empathie et de respect.

### Créativité

Faire autrement et oser des idées, des approches et des actions nouvelles.

### Collaboration

Travailler main dans la main avec les jeunes, les partenaires et le milieu.

### Plaisir

Promouvoir l'importance de la joie, de la légèreté et de l'épanouissement pour tous.

## CONSEIL D'ADMINISTRATION



**JACQUES PRIMEAU**  
Président



**STÉPHANE LACAS**  
Vice-président



**MARIE-CLAUDE RICHER**  
Trésorière



**MARIE-LEE DURAND**  
Secrétaire



**FATOU-KINE MBODJI**  
Administratrice



**ALEXANDRE LITALIEN GAGNÉ**  
Administrateur



**JEAN-PIERRE LEBOEUF**  
Administrateur

# ÉQUIPE

## NOTRE EXPERTISE

Au Carrefour Jeunesse-Emploi Beauharnois-Salaberry, notre force repose sur la richesse des parcours qui composent notre équipe. Développement de carrière, intervention, éducation spécialisée, ressources humaines, communication, administration : ces expertises se croisent au quotidien pour offrir aux jeunes adultes un accompagnement à la fois humain, concret et adapté à leur réalité.

Cette diversité nous permet d'aborder chaque situation avec plusieurs angles de compréhension. Ensemble, nous créons des outils, des stratégies et des espaces d'accompagnement qui aident les jeunes à avancer dans leurs démarches, que ce soit pour intégrer le marché du travail, reprendre un parcours scolaire ou donner forme à un projet personnel ou professionnel.

## NOTRE APPROCHE

Notre approche part d'un principe simple : chaque jeune arrive avec son histoire, ses forces, ses défis et son propre rythme. C'est pourquoi nous misons sur un accompagnement volontaire, personnalisé et global, où l'écoute, le respect et l'absence de jugement occupent une place centrale.

Que le parcours mène vers l'emploi, les études ou une meilleure compréhension de soi, notre rôle est d'aider chaque jeune à clarifier ce qu'il souhaite bâtir, à reconnaître les obstacles sur sa route et à trouver les moyens concrets pour avancer. À travers chaque rencontre, nous cherchons à offrir un soutien qui donne confiance, qui outille et qui valorise le chemin parcouru.



**JANIE LEPAGE, NOÉMIE FORGET  
ET LYNE CHARLEBOIS**

**MERCI AUX PERSONNES QUI ONT FAIT PARTIE DE L'ÉQUIPE EN  
2025-2026 ET QUI ONT CONTRIBUÉ, PAR LEUR ENGAGEMENT,  
AUX PROJETS, AUX SERVICES ET À LA VIE DU CJE.**

**FRANCE  
POMMINVILLE**  
Directrice générale

**CAROLE DOUCET**  
Coordonnatrice  
administrative

**KATHLEEN LEBLANC**  
Coordonnatrice des services

**NICOLAS FAUCHER**  
Conseiller en choix  
de carrière

**PAMELA PRESCOTT**  
Intervenante

**SABRINA  
ROY-DAGENAIS**  
Chargée de projet-  
Intervenante jeunesse

**VALÉRIE BERGEVIN**  
Intervenante en réussite  
éducative

**WIDMIA MARCIL**  
Conseillère en emploi -  
Chargée de projet  
Conciliation Études-Travail

**JENIPHER  
WHYSHLLIADHA  
CHARLES**  
Agente Place aux jeunes

**VINCENT QUIGLEY**  
Agent de liaison  
et de communication

**AMÉLIE DANDURAND**  
Secrétaire-réceptionniste

**JOSIANNE  
BRAULT-LUSSIER**  
Conseillère en emploi

**MÉLANIE HARBEC**  
Formatrice

**EDWARD DELARONDE**  
Intervenant

# AU CŒUR DE L'ACTION

## UNE PRÉSENCE ACTIVE AUPRÈS DES JEUNES

Tout au long de l'année 2025-2026, le CJE Beauharnois-Salaberry a poursuivi sa mission auprès des jeunes du territoire en misant sur une approche accessible, humaine et adaptée à leurs réalités. Que ce soit par l'accompagnement individuel, les ateliers, les interventions en employabilité ou les activités réalisées dans les écoles, l'équipe est demeurée présente sur le terrain afin de soutenir les jeunes dans leurs démarches et leurs projets.

Cette présence s'est traduite par de nombreuses interventions et occasions de contact, permettant d'accompagner les jeunes à différentes étapes de leur parcours personnel, scolaire et professionnel.



### UN APERÇU DE NOTRE ANNÉE

- ➔ **1074** clients reçus à l'accueil
- ➔ **868** rendez-vous individuel
- ➔ **3986** interventions dans les services d'aide en emploi
- ➔ **530** jeunes ont bénéficié d'animations dans les écoles

## UNE PLANIFICATION STRATÉGIQUE EN ACTION

Cette année, le CJE a poursuivi la mise en action de sa planification stratégique en amorçant une révision importante de ses processus internes, de sa mission, de sa vision, de ses valeurs et du code de vie des employé-es. Cette démarche vise à renforcer la cohérence de nos pratiques, à mieux refléter notre réalité d'équipe et à assurer un accompagnement toujours plus clair, humain et structurant. Les premières étapes d'exploration entourant la création d'une entreprise d'économie sociale ont aussi été lancées afin d'imaginer de nouvelles façons de soutenir les jeunes dans leur développement.

## UN TOURNOI INTER-CJE QUI FAIT RAYONNER NOS JEUNES

Le CJE a aussi vibré au rythme du Tournoi Inter-CJE de *Super Smash Bros Ultimate*. Notre édition locale a réuni une vingtaine de compétiteur-trices dans une ambiance rassembleuse, ludique et énergique. Cette première étape a mené à une participation remarquée lors de l'édition régionale, où nos trois finalistes se sont démarqué-es avec fierté. Le parcours s'est poursuivi jusqu'à la finale provinciale, où notre grand champion a terminé 5<sup>e</sup> au Québec. Une belle réussite qui montre que la persévérance, l'esprit sportif et le plaisir peuvent aussi passer par le jeu vidéo.

## UN SITE WEB REPENSÉ ET DES COMMUNICATIONS RENFORCÉES

La refonte de notre site web a permis de moderniser notre présence en ligne et de rendre l'information plus claire, plus accessible et mieux adaptée aux besoins des jeunes, des partenaires et des employeurs. En parallèle, plusieurs outils de communication ont été mis en place ou raffinés afin d'assurer une meilleure cohérence dans nos messages, nos visuels et nos processus de diffusion. Ces améliorations contribuent à faire connaître nos services, à valoriser nos projets et à renforcer le rôle du CJE comme ressource de confiance dans la communauté.



# SERVICES D'AIDE EN EMPLOI



- ➔ **413** clients accompagnés
- ➔ **144** clients pour le service-conseil en recherche d'emploi (sans rendez-vous et à la carte)
- ➔ **63** clients en démarche de choix de carrière
- ➔ **147** clients en accompagnement soutenu pour l'employabilité
- ➔ **59** clients en démarche dans les services spécialisés

## EMPLOYABILITÉ ET ACCOMPAGNEMENT SOCIOPROFESSIONNEL

### Services-conseils en recherche d'emploi

Ce service soutient les jeunes dans le développement de leurs compétences en employabilité afin de favoriser leur intégration au marché du travail. Offert en rencontres individuelles, il permet de travailler le projet professionnel, les outils de recherche d'emploi et la préparation aux entrevues, selon les besoins de chacun.

### Choix de carrière

Ce service permet aux jeunes d'entreprendre une réflexion sur leurs intérêts, leurs valeurs, leurs aptitudes et leurs expériences personnelles, scolaires ou professionnelles. Cette démarche favorise une meilleure connaissance de soi et soutient la prise de décision en matière d'orientation, de réorientation ou de transition professionnelle.

### Information scolaire et professionnelle

Ce volet permet aux jeunes d'obtenir de l'information afin de mieux planifier leur parcours scolaire ou professionnel. Le soutien offert permet aux jeunes de prendre des décisions éclairées et de faciliter l'accès aux ressources éducatives et professionnelles.

### ACCOMPAGNEMENT PROPOSÉ :

L'accompagnement offert vise le développement de compétences liées à l'employabilité et à l'autonomie socioprofessionnelle, notamment :

- Mieux se connaître : forces, compétences, intérêts ;
- Clarifier un choix professionnel ou un objectif d'emploi ;
- Développer des stratégies de recherche d'emploi ;
- Mettre en valeur son profil à l'aide d'un CV et d'outils adaptés ;
- Développer des stratégies efficaces de recherche d'emploi ;
- Explorer et valider différents secteurs d'intérêts professionnels ;
- Se préparer aux entrevues d'embauche et aux démarches de sélection ;
- Développer son réseau de contacts et mieux comprendre le marché caché de l'emploi ;
- Favoriser l'intégration, l'adaptation et le maintien en emploi ;
- Soutenir l'autonomie et le pouvoir d'agir des jeunes dans leurs démarches.

## SERVICE SPÉCIALISÉ – DÉPART@9

Le projet *Départ@9* s'adresse aux jeunes de 16 à 35 ans et vise à les accompagner dans leur développement personnel, social et professionnel. Grâce à un accompagnement individualisé, les participants sont soutenus dans leur cheminement afin d'explorer leurs intérêts, renforcer leurs compétences personnelles et professionnelles et progresser vers un projet d'emploi ou de formation.

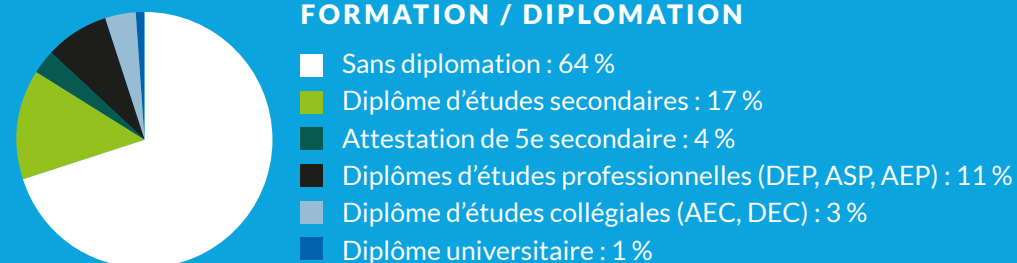
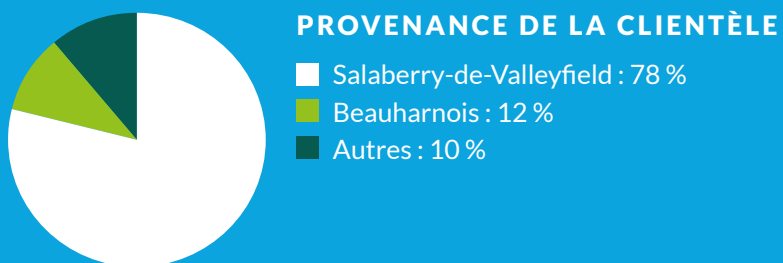
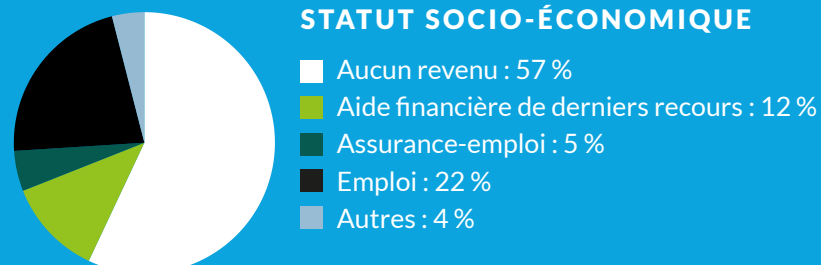
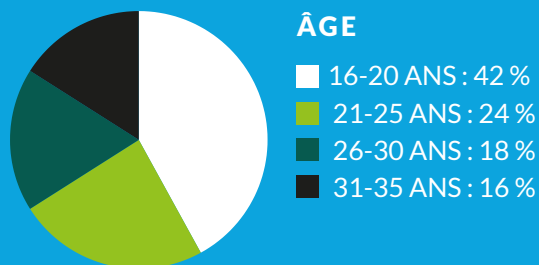
Tout au long de leur parcours, les jeunes participent à diverses activités portant sur la connaissance de soi, les habitudes de vie, l'employabilité et la découverte du marché du travail. Des visites d'entreprises, des stages et différentes expériences concrètes leur permettent également d'explorer leurs intérêts et de développer leurs compétences.



### Bilan de participation

- ➔ 60 nouveaux participants cette année
- ➔ 9 participants sont toujours en démarche active
- ➔ 15 ont intégré un emploi
- ➔ 3 sont en retour aux études
- ➔ 16 ont atteint leurs objectifs et sont en fin de parcours

# PORTRAIT DE LA CLIENTÈLE DES SERVICES D'AIDE EN EMPLOI - 16-35 ANS



**NOUVEAUTÉ!**

## SERVICES DE BASE EN EMPLOYABILITÉ - 14-15 ANS

Grâce à l'appui du SACAIS, le CJE peut poursuivre son engagement auprès des jeunes et contribuer activement à leur développement personnel, scolaire, professionnel et citoyen.

**103 CLIENTS** ont bénéficié de service en employabilité dont **34 jeunes âgés** entre 14 et 15 ans (CV, entrevue, pistes d'emploi)

# FORMATION MANUTENTIONNAIRE

## L'ESCALE : DEUX COHORTES EN MOUVEMENT

Cette année, *L'Escale* a poursuivi son élan avec la réalisation de deux cohortes, confirmant la pertinence de cette mesure de formation pour accompagner les jeunes adultes vers le marché du travail.

Destiné aux jeunes de 16 à 35 ans, sans diplôme et sans emploi, *L'Escale* offre un parcours concret, humain et structurant vers les secteurs de la manutention, de la logistique, de l'entreposage, du transport et de la fabrication.

Pendant **18 semaines**, les participant·es sont accompagné·es dans un cheminement qui combine ateliers pratiques, développement des compétences socioprofessionnelles, visites en entreprise et stage en milieu de travail. Au fil du parcours, les jeunes ont aussi accès à plusieurs formations techniques reconnues, notamment **ASP Construction, secourisme en milieu de travail, conduite de chariot élévateur et plateforme élévatrice**.

Au-delà des compétences techniques, *L'Escale* demeure une expérience de remise en mouvement. Les jeunes y développent leur confiance, leur autonomie et leur capacité à se projeter dans un avenir professionnel plus clair.

Grâce à l'accompagnement de l'équipe et à la collaboration d'employeurs de la région, *L'Escale* continue de créer des ponts précieux entre les jeunes et le marché du travail. Un projet qui démontre qu'avec les bons outils, un encadrement adapté et des occasions concrètes, chaque parcours peut reprendre de la vitesse, une étape à la fois.



- ➔ **2** cohortes avec un total de 18 participants
- ➔ **11** jeunes ont réussi le TDG ou le TENS
- ➔ **6** ont intégré un emploi
- ➔ **10** jeunes ont complété le programme



# LA RÉUSSITE ÉDUCATIVE POUR TOUS

## PERSÉVÉRANCE SCOLAIRE : DES ACTIONS PRÉSENTES TOUTE L'ANNÉE

Au cours de l'année, le CJE Beauharnois-Salaberry a poursuivi son travail de sensibilisation et d'accompagnement auprès des jeunes, autant par ses animations dans les milieux scolaires et communautaires que par des activités spéciales liées aux *Journées de la persévérance scolaire*.

Dans ce cadre, trois conférences inspirantes, notamment avec **Geneviève Everell** et **Hugo Girard**, ont permis d'aborder la persévérance, la résilience, la confiance en soi et le dépassement personnel. Ensemble, ces actions ont contribué à créer des espaces de réflexion, d'échange et d'encouragement, en rappelant aux jeunes que chaque parcours est unique et que la réussite se construit souvent avec les bons appuis au bon moment.

- ➔ 27 animations en classe
- ➔ 422 jeunes rencontrés dans les animations
- ➔ 1000 jeunes dans les conférences

 LES JOURNÉES DE LA  
**PERSÉVÉRANCE  
SCOLAIRE**

## L'ÉLAN- L'ÉCOLE DU CARREFOUR

L'Élan - l'école du Carrefour est un projet de retour aux études et de soutien à la persévérance scolaire destiné aux jeunes de 16 à 35 ans. Le projet offre un environnement d'apprentissage adapté et un accompagnement personnalisé permettant aux participants de poursuivre leur parcours scolaire dans un milieu accueillant, flexible et stimulant.

Les jeunes ont accès à des cours de français et de mathématique offerts sur place par des enseignants du Centre de formation générale aux adultes des Tisserands, facilitant ainsi leur démarche scolaire dans un contexte de proximité et de collaboration. Une intervenante en réussite éducative est également présente afin d'offrir un soutien individualisé et d'accompagner chaque participant selon ses besoins et ses objectifs.

Tout au long de leur parcours, les jeunes participent à différentes activités favorisant l'engagement, la motivation et le développement de leurs compétences personnelles et scolaires, dans un environnement convivial propice à la réussite.



- ➔ **27** participants ont pris part au projet
- ➔ **10** participants poursuivent actuellement leur parcours
- ➔ **5** participants ont terminé leur parcours scolaire
- ➔ **2** participants ont été référés vers le Nouvel-Envol afin de poursuivre leur démarche
- ➔ **10** participants ont interrompu leur participation pour des raisons variées



\*L'Élan - l'école du Carrefour est issu d'un partenariat avec le Centre de formation générale des adultes des Tisserands (GFGAT) du Centre de services scolaires de la Vallée-des-Tisserands (CSSVT).





## CONCILIATION ÉTUDES-TRAVAIL

Alors que plusieurs jeunes occupent un emploi pendant leurs études, le projet *Conciliation études-travail* demeure un levier important pour soutenir leur réussite éducative.

Par des actions de sensibilisation et d'accompagnement, le CJE contribue à outiller les jeunes, les employeurs et l'entourage des étudiant-es-travailleur-euses afin de favoriser un meilleur équilibre entre les responsabilités scolaires, le travail et la vie personnelle.

L'objectif est simple : encourager des pratiques réalistes, bienveillantes et durables, pour que les premières expériences en emploi deviennent un tremplin vers l'autonomie, sans nuire à la persévérance scolaire.

## ON CONNAÎT LE MODE D'EMPLOI

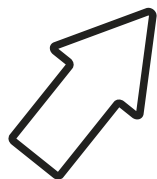
Le concours *On connaît le mode d'emploi*, réalisé en collaboration avec plusieurs Carrefours jeunesse-emploi de la Montérégie et le Pôle Réussite Montérégie, a permis de sensibiliser les jeunes à l'importance d'une saine conciliation études-travail et au rôle positif que peuvent jouer les employeurs dans leur réussite éducative.

Cette édition a notamment permis de mettre en lumière deux gagnantes du Cégep de Valleyfield, une belle fierté pour notre région. Leur participation rappelle l'importance de donner une voix aux jeunes et de reconnaître leur regard sur les conditions qui favorisent leur persévérance scolaire.

Alors que le fait de travailler 16 heures ou plus par semaine peut doubler le risque de décrochage scolaire, ce type d'initiative contribue à ouvrir le dialogue entre les jeunes, les milieux scolaires, les employeurs et les organismes jeunesse autour de pratiques plus équilibrées et bienveillantes.



# PROJETS SPÉCIAUX



## MES FINANCES, MES CHOIX

*Mes finances, mes choix* accompagne les jeunes dans le développement de leur autonomie financière grâce à des outils accessibles, concrets et adaptés à leur réalité. Le programme propose du contenu en ligne ainsi que des ateliers interactifs permettant d'apprendre à son propre rythme.

En adoptant une approche neutre, inclusive et sans jugement, nous encourageons les jeunes à faire des choix financiers éclairés et responsables, en cohérence avec leurs valeurs. Le programme contribue aussi à briser les tabous liés à l'argent, à réduire les préjugés entourant les difficultés financières et à réfléchir de façon critique aux pressions de la société de consommation.

➔ 469 participants

➔ 40 animations dans les écoles

**MES FINANCES,  
MES CHOIX**<sup>MD</sup>



## L'ENTREPRENEURIAT : PASSER DE L'IDÉE À L'ACTION

L'entrepreneuriat a permis aux jeunes de passer de l'idée à l'action.

Par l'animation d'ateliers entrepreneuriaux et l'accompagnement de classes dans leurs projets, le CJE a soutenu le développement de leur créativité, de leur sens de l'initiative et de leur capacité à structurer une idée concrète. Ces expériences leur ont offert un espace pour réfléchir, créer, collaborer et prendre confiance dans leur pouvoir d'agir.

## JET NUMÉRIQUE : DÉVELOPPER SON AUTONOMIE PAR LA CRÉATION

Avec le projet *JET numérique*, les jeunes ont développé leur autonomie à travers des ateliers pratiques en FABLAB, où les compétences numériques rencontrent la créativité et l'esprit entrepreneurial.

Cette année, ils ont pu s'initier à la baladodiffusion, explorer la robotique avec Robostudio, découvrir la réalité virtuelle et visiter l'entreprise Émulsion sérigraphie afin de mieux comprendre différentes possibilités liées à la création et à la production. Leur participation à la vente trottoir leur a aussi permis de présenter et de vendre leurs réalisations fabriquées au FABLAB, une expérience concrète de mise en action. Plusieurs activités de groupe, comme la zoothérapie, une *escape room* et une sortie au *mini putt*, ont également contribué à renforcer la confiance, la collaboration et le sentiment d'appartenance.



**défi** Concours québécois en entrepreneuriat  
**osentreprendre** <sup>MD</sup>

## BÉNÉVOLAT : S'IMPLIQUER DANS SON MILIEU

L'accompagnement de projets de bénévolat dans les écoles secondaires du territoire a permis aux jeunes de passer de l'envie d'aider à la réalisation d'initiatives concrètes.

En les guidant dans la planification, l'organisation et la mise en action de leurs idées, le CJE a favorisé leur engagement social et leur participation active dans leur milieu scolaire et leur communauté. Ces expériences leur ont permis de développer leur sens des responsabilités, leur confiance et leur capacité à contribuer positivement autour d'eux.

## AUTONOMIE : AVANCER VERS LA VIE ADULTE

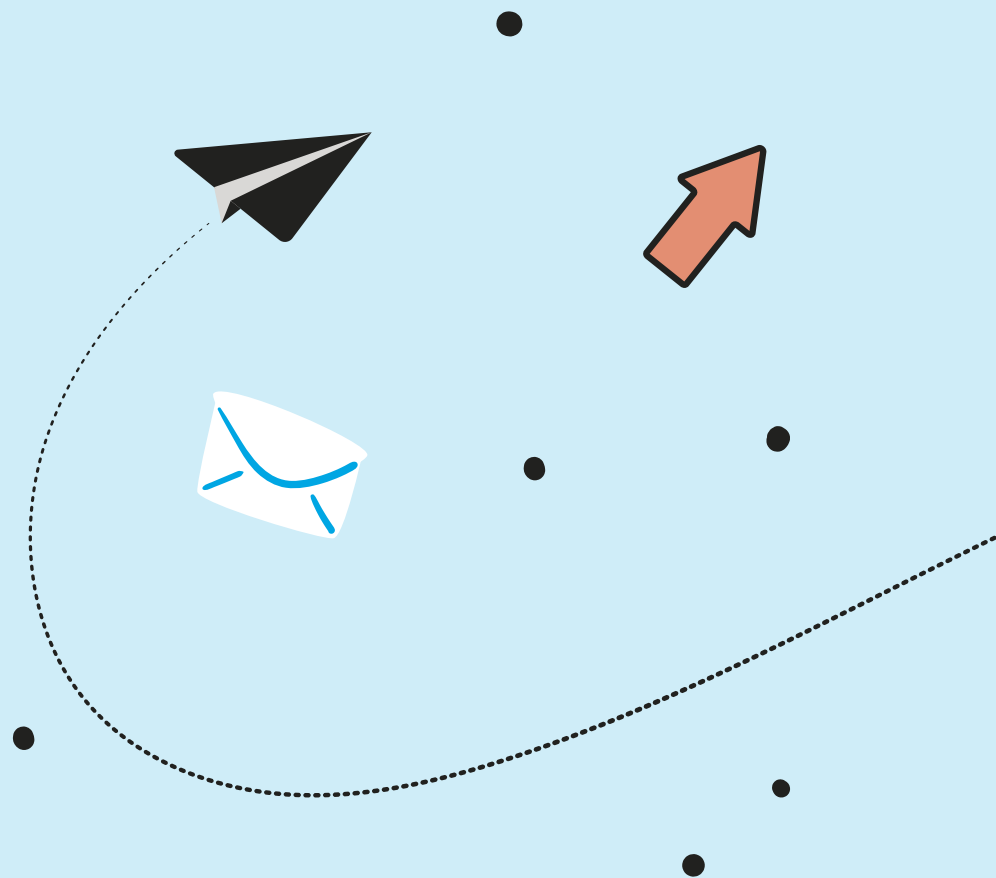
L'accompagnement axé sur l'autonomie a permis de soutenir les jeunes dans le développement de leurs compétences personnelles et sociales.

À travers des activités, des échanges et des démarches concrètes, ils ont pu mieux comprendre leurs besoins, prendre des décisions plus éclairées et gagner en confiance dans leur capacité à avancer. Ce volet contribue directement à leur transition vers la vie adulte, en leur donnant des outils pour mieux se connaître, s'organiser et faire des choix alignés avec leur réalité.

## VOLONTARIAT : CRÉER ENSEMBLE, LAISSER UNE TRACE

Le volet volontariat a pris forme à travers un projet artistique rassembleur : la création d'une murale aux Habitations Le Phare.

Réalisée en collaboration avec l'artiste Audrée Bourdeau et grâce à la contribution conjointe de nos deux groupes de jeunes, cette initiative a permis de mettre la créativité au service d'un lieu significatif pour la communauté. En participant à chaque étape du projet, les jeunes ont vécu une expérience de collaboration, d'expression et d'engagement qui leur a permis de laisser une trace concrète de leur passage.



## PLACE AUX JEUNES

*Place aux jeunes (PAJ) Beauharnois-Salaberry* est une mesure soutenue par le Secrétariat à la Jeunesse qui vise à favoriser l'attraction, l'intégration et l'enracinement des jeunes diplômés qualifiés, âgés de 18 à 35 ans, sur le territoire de la MRC de Beauharnois-Salaberry.

De plus, l'agente *Place aux jeunes* est la personne-ressource en matière d'exploration, de migration, d'établissement et de maintien des jeunes en région.

### LE PROJET PAJ COMPREND TROIS PRINCIPAUX SERVICES :

1. Le soutien individuel à distance ;
2. L'organisation d'activités d'attraction, d'accueil, d'établissement et de maintien ;
3. La diffusion de l'information.

### LE PROGRAMME OFFRE ÉGALEMENT DES SERVICES AUX EMPLOYEURS DE LA RÉGION

#### Aide au recrutement des employés/stagiaires :

- Remboursement des frais de déplacement des candidats convoqués en entrevue avec participation à un séjour exploratoire de la région ;
- Affichage des offres d'emploi sur le site Web de **Place aux jeunes en région** ;
- Recrutement à l'extérieur de la MRC, lors d'événements carrière.

#### Aide à l'établissement des nouveaux employés/stagiaires :

- Accueillir et faire découvrir notre région ;
- Aider la personne nouvellement embauchée dans sa recherche de logement ;
- Répondre à toute autre besoin d'information en lien avec l'établissement de l'employé(e) et de sa famille.

Depuis 15 ans, le CJE Beauharnois-Salaberry s'active pour dynamiser cette mesure.



**Place  
aux  
Jeunes**  
Beauharnois-  
Salaberry



### Entente Place aux jeunes en région 2025-2026

1<sup>er</sup> avril 2025 au 31 mars 2026

Secrétariat  
à la jeunesse

Québec 

- ➔ **53** soutiens à distance
- ➔ **6** séjours exploratoires
- ➔ **7** migrations réussies
- ➔ **14** migrations parallèles
- ➔ **+ DE 400** PAJ ADO
- ➔ **11** activités rétentions
- ➔ **170** contacts avec les employeurs
- ➔ **1** stage



# VOCATION EN ART



POUR LA RELÈVE EN ARTS VISUELS



## LAURÉAT-ES DE L'ÉDITION 2025-2026

- Prix Coup de cœur du public : Portrait de Frères et Sœurs - Claire Desjardins
- Prix du jury : Portrait de Frères et Sœurs - Claire Desjardins
- Mention du jury : Jericho de Mathias Sévigny
- Prix de la relève artistique : Jolianne Dagenais
- Prix de l'engagement artistique : Carolane Litalien Gagné

## ÉDITION LOCALE

- 6 artistes sélectionné-es issu-es de la relève locale
- 13 œuvres originales présentées au public
- Exposition présentée au CJE du 19 janvier au 27 mars 2026
- Vernissage tenu le 26 mars 2026
- Près de 50 personnes présentes lors du vernissage
- Plus de 200 votes recueillis pour le Coup de cœur du public
- Mentorat individuel et accompagnement artistique
- Atelier de création collective avec Claude Thivierge
- Formation en documentation photographique des œuvres avec Frédéric Desjardins, Professeur d'art au Cegep de Valleyfield
- Formation sur les arts numériques et le jeu vidéo avec Geneviève Lacerte, artiste peintre
- Création de l'œuvre collective *Cœur de lion*, exposée de façon permanente au CJE
- Rayonnement supplémentaire à la MRC de Beauharnois-Salaberry

## ÉDITION RÉGIONALE

\*Organisée par le CJEMY

- Parcours de formations virtuelles gratuit et accessible
- Diffusion des œuvres dans une galerie virtuelle provinciale
- Accès à un réseau d'échanges entre jeunes artistes du Québec
- Accompagnement vers la professionnalisation artistique
- Rayonnement de la relève en arts visuels à travers les CJE participants

## VOCATION EN ART

### Une vitrine pour la relève artistique locale

Chaque année, *Vocation en art* permet à de jeunes artistes de prendre leur place, de faire rayonner leur démarche et de vivre une première expérience concrète de professionnalisation artistique.

Pour l'édition 2025-2026, six artistes de la région ont plongé dans un parcours combinant exposition, mentorat, formations et rencontres inspirantes. À travers leurs œuvres, leurs questionnements et leurs découvertes, elles et ils ont pu explorer ce que signifie se donner le droit d'être artiste. Cette édition a été marquée par l'accompagnement de l'artiste Claude Thivierge, qui a accueilli les participant-es dans son atelier de Rivière-Beaudette pour une activité de création collective. Cette démarche a mené à la réalisation de *Cœur de lion*, une œuvre collective inspirée par la persévérance, la force intérieure et le regard tourné vers l'avenir.

Le vernissage, tenu au CJE, a rassemblé près de 50 personnes venues encourager la relève locale. L'engouement s'est aussi fait sentir en ligne, alors que le vote pour le Coup de cœur du public a récolté plus de 200 votes. L'exposition a ensuite poursuivi son rayonnement à la MRC de Beauharnois-Salaberry, offrant une visibilité supplémentaire aux artistes.

## PARTENARIATS



### DESTINATION Avenir

Réalisé par P.S. Jeunesse en collaboration avec le CJE Beauharnois-Salaberry, ce projet s'adresse aux jeunes de 18 à 35 ans vivant diverses difficultés pouvant freiner leur intégration au marché du travail.

*Destination Avenir* offre un accompagnement structuré favorisant l'autonomie, la mobilisation et l'intégration socioprofessionnelle des participants.

La collaboration entre Services Québec, le CJE et P.S. Jeunesse permet une approche concertée et adaptée, soutenant le retour vers l'emploi, les études ou un projet de vie significatif.

- ➔ **2** cohortes
- ➔ **20** participants
- ➔ **12** ateliers animés par le CJESB
- ➔ **10** rencontres de supervision clinique



### UN TREMLIN VERS L'EMPLOI EN MILIEU MUNICIPAL

Réalisé par l'Union des municipalités de Québec en collaboration avec la ville de Salaberry-de-Valleyfield et la MRC Beauharnois-Salaberry, ce projet s'adresse aux jeunes ayant un suivi à la protection de la jeunesse.

Le projet vise à offrir des opportunités d'emploi d'été dans le monde municipal en plus d'un accompagnement structuré favorisant l'intégration socioprofessionnelle des participants.

- ➔ **2** postes offerts
- ➔ **10** jeunes rencontrés
- ➔ Ateliers de CV et préparation en entrevue offerts à tous ces jeunes

# DESJARDINS JEUNES AU TRAVAIL

## Un retour attendu, une réponse forte du milieu

Après plusieurs années d'absence dans la région, *Desjardins Jeunes au travail* a fait son grand retour en 2025 au CJE Beauharnois-Salaberry. Cette relance, rendue possible grâce à la collaboration des Caisses Desjardins participantes, a permis à des jeunes de 14 à 18 ans de vivre une première expérience concrète sur le marché du travail, dans un cadre structuré, humain et formateur.

La réponse des jeunes a rapidement confirmé la pertinence du projet. **Pour cette première année de retour, 35 jeunes se sont inscrit.e.s et 10 jeunes ont finalement été retenu.e.s, soit 6 en emploi d'été et 4 en stage d'exploration.** Ces résultats ont permis de dépasser l'objectif initial fixé à 8 jeunes, tout en démontrant l'intérêt réel pour une première expérience de travail encadrée et accessible.

## DES ENTREPRISES BIEN DE CHEZ NOUS

Le succès de cette relance repose aussi sur une belle mobilisation du milieu entrepreneurial local. **En tout, 58 entreprises de la région ont été contactées, 11 ont manifesté un intérêt positif et, finalement, 7 employeurs ont accueilli des jeunes au sein de leur équipe.**

Ces employeurs sont principalement des PME et des organisations bien enracinées dans notre communauté. En ouvrant leurs portes à la relève, ces entreprises ont permis à des jeunes de vivre une première expérience positive, encadrée et significative, souvent déterminante pour la suite de leur parcours.

## UN TREMPLIN QUI LAISSE DES TRACES

Au-delà de l'été, *Desjardins Jeunes au travail* a créé de véritables occasions de continuité. **Au moins 2 jeunes ont pu poursuivre leur emploi à temps partiel après la période estivale, pendant que 4 jeunes ont été rappelé.e.s par les entreprises où ils avaient été jumelé.e.s pour un emploi à l'été 2026.**

Ces résultats parlent d'eux-mêmes. Quand une première expérience est bien accompagnée, elle peut devenir beaucoup plus qu'un emploi d'été. Ce volet contribue directement à leur transition vers la vie adulte, en leur donnant des outils pour mieux se connaître, s'organiser et faire des choix alignés avec leur réalité.



**Desjardins**  
JEUNES AU TRAVAIL

©Photos INFOsuroit.com - Jeannine Haineault

## UNE RELANCE RÉUSSIE

Grâce à l'engagement des jeunes, des familles, des employeurs, de Desjardins et de l'équipe du CJE, le retour de DJT en 2025 s'est imposé comme une réussite collective. **Le projet a d'ailleurs été reconduit en 2026, avec une augmentation du nombre de jeunes participant.e.s (15), afin de poursuivre cet élan auprès de la relève d'ici.**

# SERVICES AUX EMPLOYEURS

## UN RAYONNEMENT RÉGIONAL QUI SE CONFIRME

Notre collaboration avec de grandes organisations partenaires, telles que Desjardins, la Chambre de commerce et d'industrie Beauharnois-Valleyfield-Haut-Saint-Laurent, la Corporation de Développement Communautaire Beauharnois-Salaberry, Accès Entreprise Beauharnois-Salaberry, la MRC de Beauharnois-Salaberry et le Réseau des carrefours jeunesse-emploi du Québec, a contribué à faire rayonner l'expertise du CJE dans la région.

Ces liens renforcés nous permettent d'être reconnus comme un acteur mobilisateur en employabilité jeunesse et en développement de la relève. Cette reconnaissance s'est notamment traduite par notre nomination comme organisme de l'année au Gala Novation, une belle marque de confiance envers notre impact dans la communauté.



## RENFORCER LES LIENS AVEC LES EMPLOYEURS

Tout au long de l'année, le CJE a renforcé ses liens avec les employeurs de la région grâce à des partenariats actifs, des rencontres terrain et plus d'une dizaine de visites en entreprise.

Ces démarches nous ont permis de mieux comprendre les besoins des milieux de travail, de créer des ponts durables avec les organisations locales et d'ouvrir davantage de portes aux jeunes en démarche d'intégration socioprofessionnelle.

## CRÉER DES OCCASIONS CONCRÈTES D'INSERTION

À travers des projets comme *Desjardins Jeunes au travail*, *Départ@9* et *L'Escal*, près de 30 insertions socioprofessionnelles en entreprise ont été réalisées cette année.

Stages, plateaux de travail, immersions et expériences d'emploi ont permis à plusieurs jeunes de développer leurs compétences, de gagner en confiance et de faire leurs premiers pas dans des milieux professionnels variés, avec l'accompagnement du CJE et l'engagement précieux de nos employeurs partenaires.



# COMMUNICATIONS

## UNE STRATÉGIE PLUS CLAIRE, PLUS COHÉRENTE ET PLUS VIVANTE

Cette année, le CJE Beauharnois-Salaberry a poursuivi le développement de ses communications avec une volonté claire : mieux faire connaître ses services, ses projets et son impact auprès des jeunes, des partenaires et de la communauté.

Après avoir consolidé son image de marque et centralisé sa présence sur ses plateformes officielles, le CJE a continué de raffiner sa façon de communiquer. Les réseaux sociaux ont permis de maintenir une présence active, humaine et adaptée aux différentes clientèles, en mettant de l'avant les activités, les projets, les réussites et la vie interne de l'organisme.

Cette approche a contribué à renforcer la cohérence de nos messages et à faire rayonner davantage le CJE comme une ressource accessible, bienveillante et bien ancrée dans son milieu.

### DES CONTENUS QUI RACONTENT MIEUX NOTRE IMPACT

L'année 2025-2026 a aussi marqué une évolution importante dans notre présence web avec le développement de contenus plus longs sur le site du CJE. Articles, pages de projets et textes explicatifs permettent maintenant de présenter plus en profondeur nos initiatives, nos services et les réalités vécues par les jeunes que nous accompagnons.

Ces contenus offrent un espace complémentaire aux réseaux sociaux : alors que les publications permettent de capter l'attention rapidement, le site web permet d'aller plus loin, de donner du contexte et de mieux faire comprendre la portée de nos actions.

À travers cette stratégie, le CJE continue de bâtir une communication plus durable, plus informative et plus représentative de son travail sur le terrain. L'objectif demeure le même : rejoindre les bonnes personnes, avec les bons messages, au bon moment.



➡ **+81,0 %** d'augmentation sur les visites de nos réseaux sociaux

➡ **+17,03 %** d'augmentation du nombre d'abonnés sur nos réseaux sociaux

# Un CJE engagé dans sa communauté

## Nos collaborations au cœur de notre impact

La collaboration avec le milieu demeure essentielle à la mission du CJE Beauharnois-Salaberry. En travaillant de concert avec nos partenaires, les ressources du territoire et les acteurs de la communauté, nous pouvons mieux comprendre les réalités vécues par les jeunes et adapter nos actions à leurs besoins.

Ces liens nous permettent de bâtir des réponses plus concrètes, plus humaines et mieux ancrées dans notre région. Ensemble, nous contribuons à créer un réseau de soutien solide autour des jeunes, afin de les aider à avancer dans leurs projets personnels, scolaires et professionnels.

## LIEUX DE CONCERTATION :

- Concertation Horizon de la Vallée du Haut-St-Laurent
- Comité stratégique en développement social de la MRC Beauharnois-Salaberry
- Comité de travail en réussite éducative Beauharnois-Salaberry
- Table jeunesse 0-21 ans – Réseau Local de Service du Suroît
- Table des partenaires de Beauharnois
- Maisons des jeunes de Valleyfield et de Beauharnois
- Centre de formation générale aux adultes des Tisserands (CFGAT)
- Comité Proximité de Vigilance (quartier Robert Cochon et Champlain)
- Comité main d'œuvre communautaire Corporation de Développement Communautaire de Beauharnois-Salaberry
- Comité main-d'œuvre Accès entreprise Beauharnois-Salaberry
- Conseil d'établissement Formation Générale aux Adultes du Centre de Services scolaires de la Vallée-des-Tisserands
- Table de concertation en immigration MRC Beauharnois-Salaberry et Haut-Saint-Laurent
- TÉVA (transition de l'école à la vie active)
- Table régionale de concertation en orientation scolaire et professionnelle de la Montérégie
- Concertation Horizon
- Regroupement des carrefours jeunesse-emploi de la Montérégie

## COLLABORATEURS

- Aire ouverte
- Bibliothèque Armand-Frappier de Salaberry-de-Valleyfield
- Centre du partage
- Caisse Desjardins du Haut-Saint-Laurent
- Caisse Desjardins Salaberry-de-Valleyfield
- Caisse Desjardins du Sud-Ouest de la Montérégie
- Centre intégré de santé et de services sociaux de la Montérégie Ouest (CISSMO)
- Centre Jeunesse de la Montérégie
- Claude De Bellefeuille, députée Salaberry-Suroît
- Collège de Valleyfield
- Création Café Peinture Sur Céramique
- École secondaire de la Baie-Saint-François
- École secondaire des-Patriotes-de-Beauharnois
- École secondaire Le Parcours
- Émissaire
- Groupe d'entraide le Dahlia
- JAG
- Justice Alternative du Suroît
- L'Antichambre 12-17 ans
- Le Pont du Suroît
- Les Complices Alimentaires
- Le Tournant
- Les ateliers Cré-Actions du suroît
- Liberté de choisir
- Maison de la jeunesse 12-17 ans de Valleyfield
- Maison des jeunes de Beauharnois
- Maison d'hébergement dépannage de Valleyfield (MHDV)
- Moisson Sud-Ouest
- Office municipal d'habitation de Salaberry-de-Valleyfield
- Pour un réseau actif dans nos quartiers (PRAQ)
- SEMO et SDEM
- Service Alimentaire Communautaire (SAC)
- Sûreté du Québec
- Chambre de commerce Beauharnois-Valleyfield-Haut-Saint-Laurent
- Pôle d'économie sociale Vallée-du-Haut-Saint-Laurent
- Claude Reid, député de Beauharnois
- MRC Beauharnois-Salaberry

## Nos partenaires financiers



## Membre au niveau local

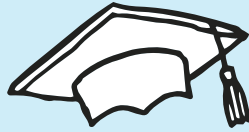


## Membre au niveau Régional



## Membre au niveau national

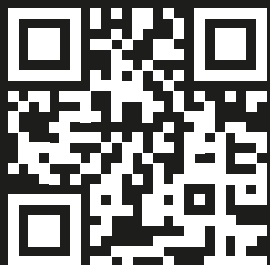




- **MERCI** -

Sans vous, nous ne pourrions pas offrir aux jeunes de notre région l'écoute,  
l'accompagnement et les occasions qui leur permettent de reprendre confiance,  
d'avancer et de croire en la suite.





### CONTACTEZ-NOUS

 450 373-6767  [carrefour@cjeb-s.ca](mailto:carrefour@cjeb-s.ca)  [/cjebhs](https://www.facebook.com/cjebhs)

#### **Salaberry-de-Valleyfield**

100, rue Sainte-Cécile, suite 100 (2<sup>e</sup> étage)

#### **Point de service Beauharnois (sur rendez-vous)**

183, rue Ellice

Québec 