



CARREFOUR
CJEUNESSE
EMPLOI BEAUHARNOIS-SALABERRY

RAPPORT D'ACTIVITÉS

2024-2025

Table des matières

MOT DU PRÉSIDENT ET DE LA DIRECTION GÉNÉRALE 3

MISSION, VALEURS ET CONSEIL D'ADMINISTRATION 4

ÉQUIPE 5

FAITS SAILLANTS 2024-2025 6-7

SERVICES D'AIDE EN EMPLOI 8-10

- Services conseils en recherche d'emploi
- Choix de carrière
- Information scolaire et professionnelle
- Services spécialisés – Départ@9
- Portrait de la clientèle

FORMATION MANUTENTIONNAIRE 11

La RÉUSSITE ÉDUCATIVE pour tous..... 12-14

- Journées de la persévérance scolaire
- Élan- l'École du Carrefour
- Persévérance scolaire
- Conciliation études-travail

PROJETS SPÉCIAUX 15-21

- Mes finances, Mes choix
- Entrepreneuriat
- Volontariat et bénévolat
- Place aux jeunes
- Vocation en art
- Partenariats

LES SERVICES AUX EMPLOYEURS 22

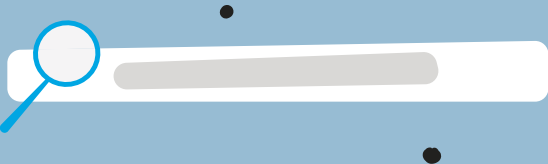
COMMUNICATION..... 23-24

- Dynamisation de l'image de marque
- Statistiques d'achalandage et trafic sur nos plateformes
- Un CJE engagé dans sa communauté

TÉMOIGNAGES 25

PARTENAIRES FINANCIERS..... 26

MEMBRARIATS 27



MOT DE LA DIRECTRICE ET DU PRÉSIDENT

Chers partenaires, membres de la communauté, collègues et amis du CJE Beauharnois-Salaberry.

C'est avec une grande fierté que nous vous présentons notre rapport d'activités pour l'année 2024-2025. Cette année a été marquée par des défis importants, mais aussi par des réussites remarquables, rendues possibles grâce à la résilience, la créativité et l'engagement de notre équipe, de nos partenaires et, bien sûr, des jeunes que nous accompagnons.

Plus que jamais, nous avons vu à quel point notre mission est essentielle : accompagner, soutenir et outiller les jeunes de notre territoire dans la réalisation de leurs projets personnels, scolaires et professionnels. Qu'il s'agisse d'intégration en emploi, de retour aux études, d'engagement citoyen, chaque intervention vise à mettre chaque jeune au cœur de son propre développement.

En 2024-2025, nous avons consolidé nos services, diversifié nos approches et renforcé notre présence sur le terrain. Nous avons également misé sur la collaboration et l'innovation pour répondre aux besoins en constante évolution. Grâce à une équipe passionnée et à des partenaires impliqués, nous avons pu créer des projets porteurs de sens et d'impact durable.

D'ailleurs, ce rapport annuel illustre notre ancrage dans le milieu et notre affection pour la communauté de Beauharnois-Salaberry. Les prochaines pages vous donneront un aperçu de toute l'énergie de notre l'équipe, dont l'adaptation, le professionnalisme et l'implication sans réserve, ont permis la concrétisation de ces belles initiatives.

Nous tenons à remercier sincèrement tous ceux et celles qui contribuent de près ou de loin à la mission du CJE Beauharnois-Salaberry. Votre confiance et votre appui nous permettent d'aller plus loin, ensemble.

En terminant, nous souhaitons souligner le courage, la persévérance et le potentiel immense des jeunes que nous accompagnons. Vous être notre raison d'être, et c'est pour vous – et avec vous – que nous continuons d'avancer.

Avec gratitude et engagement,



LYNE CHARLEBOIS
Directrice générale



JACQUES PRIMEAU
Président

MISSION

Le Carrefour Jeunesse-Emploi a comme mission d'accompagner et de guider les jeunes adultes de 15 à 35 ans dans leurs démarches d'intégration en emploi, de retour aux études et d'autonomie personnelle et sociale.

Le CJE vise également à soutenir les jeunes dans leur persévérance scolaire ou le développement de projets d'entrepreneuriat, de bénévolat et de volontariat.

VISION

Améliorer nos actions et poursuivre notre développement en concertation avec les acteurs du milieu. Faire en sorte que ceux-ci connaissent l'apport du Carrefour auprès de la jeunesse et adhèrent à cette cause.

VALEUR

Professionnalisme

Équité et respect

Écoute et communication

Esprit d'équipe et attitude positive

CONSEIL D'ADMINISTRATION



**JACQUES
PRIMEAU**
Président



**STÉPHANE
LACAS**
Vice-président



**MARIE-CLAUDE
RICHER**
Trésorière



**MARIE-LEE
DURAND**
Secrétaire



**FATOU-KINE-
MBODJI**
Administratrice



**ALEXANDRE
LITALIEN GAGNÉ**
Administrateur



**JEAN-PIERRE
LEBOEUF**
Administrateur

ÉQUIPE



Absent sur la photo Nicolas Faucher et Josianne Brault-Lussier.

NOTRE EXPERTISE

Notre équipe réunit des professionnels formés et expérimentés issus de domaines variés — enseignement, développement de carrière, éducation spécialisée, ressources humaines, communications et administration. Grâce à cette complémentarité, nous sommes en mesure d'offrir un accompagnement humain, rigoureux et bien ancré dans la réalité des jeunes adultes.

En combinant nos expertises, nous développons des outils innovants et des approches adaptées qui permettent de soutenir efficacement les jeunes dans leurs démarches vers l'emploi, le retour aux études ou la réalisation de projets de vie porteurs de sens.

NOTRE APPROCHE

Au cœur de notre travail : une approche volontaire, personnalisée et globale. Nous croyons fermement que chaque jeune mérite d'être accueilli avec respect, écouté sans jugement et soutenu dans l'atteinte de ses objectifs personnels et professionnels.

Que ce soit pour intégrer le marché du travail à court, moyen ou long terme, ou pour entreprendre une démarche de retour aux études, notre accompagnement dépasse les simples intentions. Nous aidons les jeunes à clarifier leurs aspirations, à surmonter les obstacles et à bâtir un avenir qui leur ressemble. Notre succès se mesure à leur sentiment d'être soutenus, outillés et valorisés tout au long de leur parcours.

LYNE CHARLEBOIS
Directrice générale

CAROLE DOUCET
Coordonnatrice administrative

KATHLEEN LEBLANC
Coordonnatrice des services

NICOLAS FAUCHER
Conseiller en choix de carrière

JANIE LEPAGE
Intervenante en réussite éducative

PAMELA PRESCOTT
Intervenante

NOÉMIE FORGET
Intervenante

SABRINA ROY-DAGENAIS
Chargée de projet-Intervenante jeunesse

VALÉRIE BERGEVIN
Intervenante en réussite éducative

WIDMIA MARCIL
Conseillère en emploi - Chargée de projet Conciliation Études-Travail

JENIPHER WHYSHLLIADHA CHARLES
Agente Place aux jeunes

VINCENT QUIGLEY
Agent de liaison et de communication

AMÉLIE DANDURAND
Secrétaire-réceptionniste

JOSIANNE BRAULT-LUSSIER
Conseillère en emploi

MÉLANIE HARBECH
Formatrice

FAITS SAILLANTS

2024-2025



L'année 2024-2025 a été marquée par le changement, l'adaptation et l'action. Dans un contexte où les défis sont nombreux — hausse du taux de chômage, décrochage scolaire, isolement social grandissant, précarité vécue par les jeunes — le CJE Beauharnois-Salaberry a choisi de ne pas rester immobile.

Nous avons rebondi avec agilité et redoublé d'efforts pour réinventer nos façons de faire et créer des opportunités concrètes pour les jeunes de notre territoire. De nouveaux projets ont vu le jour, portés par une volonté commune de répondre plus finement aux besoins actuels : briser l'isolement, renforcer l'estime de soi, favoriser l'engagement, et outiller les jeunes pour qu'ils puissent reprendre du pouvoir sur leur parcours.

Notre équipe s'est mobilisée pour que chaque geste, chaque projet, contribue à bâtir un avenir plus inclusif et porteur d'espoir — dès maintenant.

Statistiques d'achalandage

- ➡ **998** clients reçus à l'accueil
- ➡ **1034** rendez-vous individuel
- ➡ **2732** interventions du service d'aide en emploi
- ➡ **1013** participations aux ateliers
- ➡ **101** animations dans les écoles

Un nouveau local pour soutenir l'apprentissage et la réussite

Cette année, le projet de formation manutentionnaire L'Escale s'est enrichi d'un tout nouveau local entièrement dédié à la formation. Situé au même étage que nos bureaux principaux, cet espace comprend une salle de classe, trois bureaux et une petite cuisine. Ce milieu accueillant permet aux participant(es) d'apprendre dans des conditions optimales, que ce soit pour développer leurs compétences en manutention ou pour compléter leur attestation d'équivalence de niveau secondaire. Une avancée concrète pour mieux accompagner les jeunes vers l'emploi... et la réussite!

Un CJE moderne : technologies, FAB Lab et réalité virtuelle

Un an après l'implantation de notre laboratoire numérique LA STATION et de la réalité virtuelle, ces outils font désormais partie intégrante de nos interventions auprès des jeunes. Au quotidien, nous mettons à profit ces technologies dans nos animations pour stimuler l'exploration professionnelle, l'engagement et la créativité. Ce virage numérique permet aux participant·e·s de découvrir des métiers liés à l'économie de demain, tout en expérimentant concrètement des outils de création dans un environnement stimulant et accessible.

Copilote : donner la parole à l'inspiration

Lancé cette année, Copilote est notre tout nouveau balado qui vise à inspirer, informer et rapprocher les jeunes du monde qui les entoure. À travers des discussions authentiques avec des personnalités d'ici aux parcours uniques, Copilote explore des thèmes comme la persévérance, l'engagement, le choix de carrière ou encore l'entrepreneuriat. Ce projet audio est rapidement devenu un outil précieux pour susciter la réflexion, ouvrir des horizons... et démontrer que les chemins vers la réussite sont aussi diversifiés que ceux qui les empruntent.



SERVICES D'AIDE EN EMPLOI



- ➡ **422** clients accompagnés
- ➡ **155** services de recherche d'emploi (sans rendez-vous et à la carte)
- ➡ **93** services de choix de carrière & d'ISEP
- ➡ **174** services d'accompagnement soutenu (recherche d'emploi, lettre et CV, maintien en emploi, etc.)

Services conseils en recherche d'emploi

Ce service vise à optimiser les démarches d'employabilité des jeunes en les outillant pour réussir leur intégration sur le marché du travail. Offert en rencontres individuelles, il permet de travailler des aspects ciblés de la recherche d'emploi — CV, préparation à l'entrevue, stratégies de recherche, etc. Les conseillers offrent un accompagnement personnalisé pour favoriser une recherche d'emploi structurée, efficace et adaptée à la réalité de chacun.

Choix de carrière

Ce service permet aux jeunes de faire un bilan personnel, scolaire et professionnel afin de clarifier leurs intérêts, leurs forces et leurs motivations. À partir de cette réflexion, un plan d'action personnalisé est élaboré pour envisager un changement de carrière, une réorientation ou une première décision d'orientation.

Information scolaire et professionnelle

Ce volet s'adresse aux jeunes ayant déjà un objectif professionnel et qui souhaitent obtenir des informations précises sur les options de formation, les conditions d'admission, les prêts et bourses, ou encore les perspectives du marché du travail. L'accompagnement vise à faciliter la prise de décision et à rendre l'accès à la formation plus simple et accessible.

ACCOMPAGNEMENT PROPOSÉ:

- Mieux se connaître, forces, compétences, valeurs personnelles, etc.;
- Mettre en valeur son profil à travers un CV personnalisé;
- Développer des stratégies efficaces de recherche d'emploi;
- Explorer et valider des secteurs d'intérêts professionnel;
- Se préparer aux entrevues d'embauche;
- Élargir son réseau de contacts et mieux comprendre le marché caché.

Service spécialisé – Départ@9

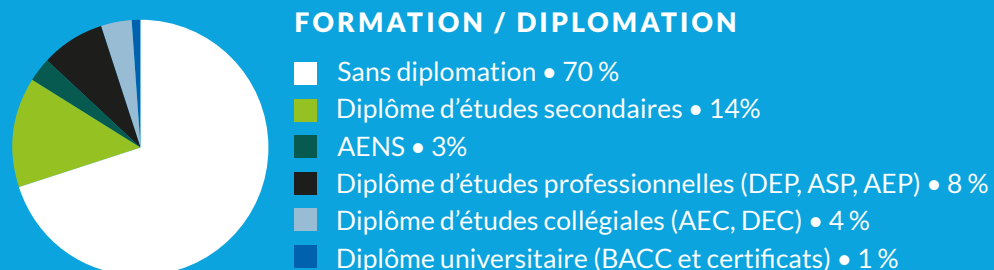
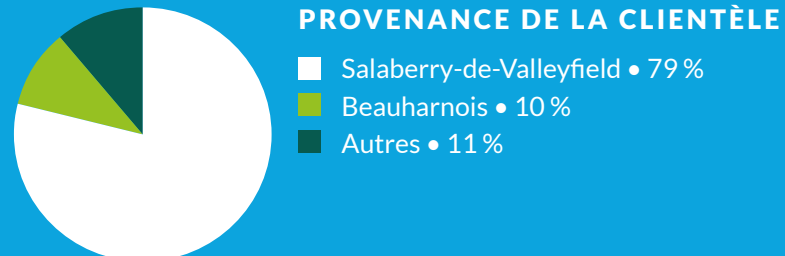
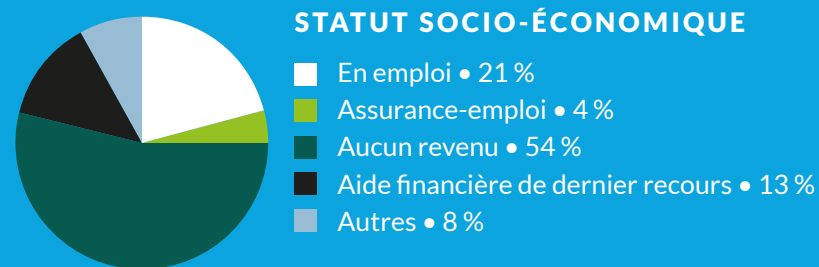
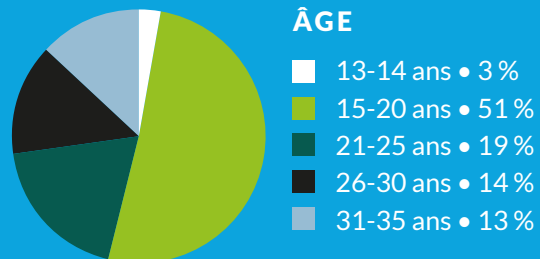
Départ@9 est un projet d'accompagnement pour les jeunes de 16 à 35 ans, axé sur le développement personnel et professionnel. Tout au long de leur parcours, les participants bénéficient d'un encadrement individualisé et participent à des activités liées à la connaissance de soi, à la dynamique de vie et à l'employabilité (information sur le marché du travail, visites d'entreprises, stages, etc.).

Cette année, le programme a évolué avec Départ@9 expérientiel, une nouvelle formule axée sur des expériences concrètes qui poussent les jeunes à sortir de leur zone de confort. Cette approche favorise la découverte de soi, le développement d'un sentiment d'appartenance et la progression vers un objectif professionnel significatif.

- Plateaux de travail ;
- Activités de cuisine collective ;
- Activités sportives ;
- Visites d'entreprises ;
- Ateliers divers sur le développement de l'autonomie ;
- Stages et parcours à l'emploi.

The logo for 'Départ@9' features the word 'Départ' in a dark green, sans-serif font. This is followed by a stylized '@' symbol in orange, which incorporates a circular arrow pointing clockwise. The final character is a dark green '9'.

Portrait de la clientèle des services d'aide en emploi



FORMATION MANUTEN- TIONNAIRE



L'Escale : une première cohorte est lancée !

L'année 2024-2025 marque une étape importante pour notre CJE avec le lancement de L'Escale, une toute nouvelle mesure de formation dédiée aux jeunes adultes de 16 à 35 ans, sans diplôme et sans emploi, résidant dans la région de la Montérégie.

Ce projet vise à développer les compétences professionnelles et sociales pour faciliter l'accès au marché du travail dans le secteur de la manutention, soit : centre de distribution, entrepôt, transport et fabrication.

Au cœur du parcours : des ateliers pratiques, un encadrement personnalisé, et des expériences terrain qui permettent aux participant-es de se réapproprier leur trajectoire. Pendant 18 semaines de formation, les jeunes sont amenés à développer des compétences professionnelles, à explorer différents milieux de travail et à reprendre confiance en leurs capacités.

- ➡ **7** jeunes ont complété leur formation Manutentionnaire
- ➡ **4** jeunes ont complété leur équivalence de sec. 5 et 1 autre a complété l'équivalence de sec. 3.
- ➡ **8** formations techniques : Hygiène et salubrité alimentaire, ASP Construction, Conduite de Chariot élévateur, Plate-Forme élévatrice, Manutention et gréage, Pont roulant et Plate-forme élévatrice
- ➡ Visites en entreprise chez Macco Organique et Pélican
- ➡ Stages de 4 semaines dans des entreprises locales



LA RÉUSSITE ÉDUCATIVE POUR TOUS

Les journées de la persévérance scolaire

10 AU 14 FÉVRIER

Nées en Montérégie en 2004, les Journées de la Persévérance scolaire sont devenues au fil du temps un rendez-vous incontournable aux quatre coins du Québec. Elles ont pour objectif de rappeler que nous pouvons tous jouer un rôle fondamental pour motiver les jeunes et les aider à persévérer. Que ce soit individuellement ou collectivement, nos gestes contribuent à la persévérance scolaire de la petite enfance jusqu'à l'âge adulte.

➔ 2 conférences dans les écoles de la région

- Kevin Raphael - École secondaire des Patriotes de Beauharnois
- Emmanuel Hyppolite pour Les centres intégrés du Nouvel-Envol Valleyfield



L'Élan – l'école du Carrefour

L'Élan – l'école du Carrefour* est un projet alternatif de retour aux études et de soutien à la persévérance scolaire qui vise la réintégration scolaire des jeunes sans diplôme. L'Élan est un milieu adapté de scolarisation qui permet de vivre différemment la vie scolaire.



L'ÉLAN - L'ÉCOLE DU CARREFOUR C'EST :

- Une classe qui propose aux jeunes de 16 ans et plus de débiter un retour aux études secondaires de façon alternative et progressive ;
- Un local spécialement aménagé afin de rendre les cours plus conviviaux ;
- Des activités diversifiées permettant des moments ludiques et des expériences uniques et stimulantes ;
- Des enseignants du Centre de formation générale aux adultes des Tisserands qui se déplacent au CJE afin d'offrir les cours de mathématique et de français.

ET FINALEMENT, L'ÉLAN C'EST AUSSI...

- Une intervenante en réussite éducative, bienveillante et à l'écoute, dont le rôle est de faciliter un retour aux études personnalisé, et qui fournit tous les outils nécessaires afin de favoriser la réussite de chacun à son rythme.



- ➡ **38** inscriptions ;
- ➡ **3** élèves ayant complété leur niveau d'étude exigée pour débiter une formation ;
- ➡ **4** élèves ont poursuivi leurs études en intégrant une autre institution scolaire ;
- ➡ **4** élèves se sont orientés vers le programme de formation L'Escale.

*L'Élan – l'école du Carrefour est issu d'un partenariat avec le Centre de formation générale des adultes des Tisserands (GFGAT) du Centre de services scolaires de la Vallée-des-Tisserands (CSVV).





Conciliation études-travail

Le projet Conciliation études-travail vise à faciliter l'équilibre entre les premiers pas sur le marché du travail et la réussite éducative des jeunes. Il permet de sensibiliser les jeunes, les employeurs ainsi que l'entourage des étudiants-travailleurs à l'importance d'une saine conciliation études-travail.

- ➔ **12** animations dans les écoles secondaires
- ➔ **140** jeunes rencontrés
- ➔ **15** parents sensibilisés
- ➔ **30** nouveaux employeurs engagés
- ➔ **27** nouveaux employeurs sensibilisés

Persévérance scolaire et autonomie

Ce volet vise à encourager la persévérance scolaire ou le retour des jeunes aux études. Il vise à soutenir l'effort collectif pour l'augmentation de la diplomation ou de qualification et s'adresse aux jeunes de 15 à 19 ans inclusivement qui sont soit :

- À risque de décrocher ;
- Décrocheurs récents.



- ➔ **46** jeunes accompagnés pour développer leur autonomie
- ➔ **18** animations en persévérance dans les écoles secondaires

En collaboration avec le Pôle réussite Montérégie, le CJE s'est joint à un groupe de travail regroupant les 15 CJE de la Montérégie afin de développer les meilleures pratiques et partager nos outils en conciliation études-travail et vie personnelle auprès des jeunes et des employeurs.

PROJETS SPÉCIAUX



MES FINANCES, MES CHOIX

Mes Finances, Mes Choix est un programme d'éducation financière offert aux jeunes de 16 à 25 ans dans les écoles secondaires, les Centres de formation générale aux adultes, dans la communauté et au CJE.

LE CJE EST PARTENAIRE ET DIFFUSEUR DU CONTENU DEPUIS 2017.

- ➔ **716** participants
- ➔ **50** ateliers donnés dans les écoles
- ➔ Taux de satisfaction de **96%**

**MES FINANCES,
MES CHOIX^{MD}**



Entrepreneuriat

Ce volet vise à créer un maximum d'occasions pour les jeunes de participer à des projets d'entrepreneuriat qui leur permettront d'explorer leur potentiel et de vivre des expériences concrètes qui contribueront au développement de la culture entrepreneuriale.

➡ **21** animations dans les écoles secondaires

➡ **15** projets entrepreneuriaux soutenus

Nous avons fièrement participé au Défi OSEntreprendre, une belle occasion de mettre en lumière l'audace, la créativité et l'esprit entrepreneurial des jeunes que nous accompagnons. Ce défi a permis à nos projets de rayonner au-delà de la région et de célébrer le parcours inspirant de nos participants.



défi Concours
québécois en
entrepreneuriat
osentreprendre MD

Volontariat et bénévolat

Le volet développement de projets de bénévolat et de volontariat vise à multiplier les occasions pour les jeunes de s'engager dans leur milieu par leur participation à des projets de bénévolat ou de mettre en œuvre des projets qui ont une utilité collective favorisant l'engagement des jeunes ainsi que l'appropriation des enjeux locaux.

3 PROJETS DE VOLONTARIAT

- Implantation d'un « Buddy Bench » à l'École Gault, favorisant l'inclusion et l'amitié entre les élèves.
- Contribution aux soins des chevaux et à l'entretien des écuries au Centre équestre Équi-Libre;
- Participation de jeunes à la préparation du terrain de camping des Régates de Valleyfield.

6 Initiatives en bénévolat

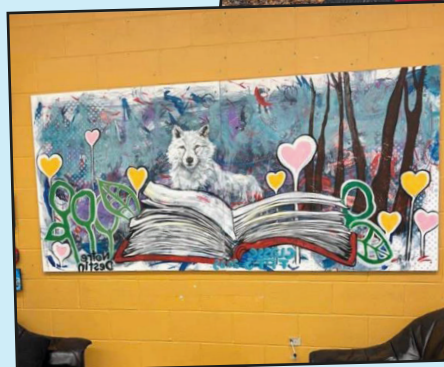
Cette année, les élèves des deux écoles secondaires de la région se sont engagés dans des projets alliant créativité, solidarité et autonomie :

ÉCOLE SECONDAIRE DE LA BAIE-SAINT-FRANÇOIS

- Exposition artistique entre les murs de l'école, mettant en lumière le talent des jeunes.
- 3 projets de création culinaire visant à cuisiner des mets offerts à celles et ceux qui en avaient besoin — une belle initiative de partage et de bienveillance.

ÉCOLE SECONDAIRE DES PATRIOTES DE BEAUHARNOIS

- 2 projets du jardin à l'assiette : plantation de basilic biologique, récolte et confection d'un savoureux pesto maison!
- Des projets qui nourrissent le corps, l'esprit et la communauté. Bravo à toutes les personnes impliquées!



PLACE AUX JEUNES

Place aux jeunes favorise l'attraction, l'intégration et l'enracinement des jeunes qualifiés de 18 à 35 ans, en région. Ce projet vise à promouvoir la migration des jeunes vers les régions du Québec, en facilitant leur établissement, leur intégration professionnelle et sociale, et en contribuant au développement dynamique des territoires, tout en collaborant avec les partenaires et acteurs locaux, régionaux et nationaux.

SERVICES OFFERTS :

- Accompagnement personnalisé : soutien dans les démarches d'emploi, de logement, de services de garde, etc.
- Séjours exploratoires : visites gratuites des régions pour découvrir les opportunités et rencontrer des acteurs locaux.
- Accès à une banque d'emplois : consultation d'offres d'emploi et de stages dans divers domaines.
- Réseautage : organisation d'activités pour développer un réseau de contacts professionnels et sociaux.
- Outils interactifs : utilisation de la « Boussole des régions » pour identifier les régions correspondant aux aspirations des jeunes.



- ➔ **95** soutiens individuels
- ➔ **8** séjours exploratoires
- ➔ **11** candidats en rétention
- ➔ **5** activités d'enracinement organisées
- ➔ **+ de 400** jeunes étudiants sensibilisés au retour en région
- ➔ **5** migrations réussies
- ➔ **182** offres d'emploi affichées sur le site



VOCATION EN ART

Une vitrine pour la relève artistique locale

Chaque année, Vocation en art devient bien plus qu'une exposition : c'est un tremplin, un lieu d'expérimentation et une vitrine où les jeunes artistes qui émergent, s'affirment et rayonnent.

Pour l'édition 2024-2025, le projet s'est enrichi d'une nouvelle figure inspirante : Mme Karine Dagenais, artiste professionnelle et mentor artistique, qui a su guider les participants tout au long de leur processus créatif avec générosité et passion.

En plus des ateliers de création, les participants ont pu approfondir leur réflexion sur leur pratique grâce à des formations axées sur la professionnalisation artistique. Une visite immersive au département d'art du Cégep de Valleyfield a également permis d'explorer de nouvelles perspectives dans le domaine des arts visuels.

Cette édition a rassemblé 7 artistes, qui ont présenté un total de 13 œuvres originales, auxquelles s'ajoute une œuvre inspirante de notre mentor.

VOCATION EN ART



POUR LA RELÈVE EN ARTS VISUELS

LAURÉAT·ES DE L'ÉDITION 2025

- Prix du public : Liberté créative d'Alexandra Hamelin
- Prix du jury : Window of the Soul de Geneviève Lavigne
- Mention honorable du jury : Zero de Richard Anthony Jayasuriya
- Prix de la relève artistique : Catherine Tassé
- Prix de l'engagement artistique : Richard Anthony Jayasuriya

ÉDITION LOCALE

- 7 participants-es sélectionnés-es issus de la relève locale
- 13 œuvres originales + 1 œuvre mentor présentées au public
- Ateliers de professionnalisation et mentorat individuel
- Visite du département des arts du Cégep de Valleyfield
- 5 prix remis lors du vernissage final

ÉDITION RÉGIONALE

*Organisé par le CJE Marguerite D'Youville

- 101 artistes exposés dans une galerie virtuelle d'envergure provinciale
- 5 formations en ligne
- 299 membres actifs sur la plateforme Facebook
- 27 CJE mobilisés à travers le Québec



PARTENARIATS



AU180 – MILIEU ADAPTÉ DE SCOLARISATION

Festin du livre

En participant au Festin du livre, les jeunes s'impliquent dans une bibliothèque mobile destinée aux enfants des écoles primaires de la région. Ils contribuent à la logistique et à l'animation des activités de lecture. Ce plateau de travail leur permet de renforcer leurs compétences sociales, leur autonomie et leur esprit d'initiative dans un cadre concret et stimulant.

Le Cheval de fer

Atelier d'initiation à l'entretien et à la réparation de vélos, expérimentation d'activité de loisirs, sensibilisation aux compétences pour devenir entrepreneur et découverte des DEP dans le même secteur (mécanique, petits moteurs, etc.).

- ➡ Festin du livres : **22** activités, **59** participants
- ➡ Cheval de fer : **7** activités, **11** participants
- ➡ Affaire forgée : **4** activités, **17** participants
- ➡ Boîte Noire : **4** activités, **11** participants



DESTINATION AVENIR

Offert par P.S. Jeunesse, en collaboration avec le CJE Beauharnois-Salaberry, ce projet s'adresse à des jeunes de 18 à 35 ans éloignés du marché du travail et confrontés à divers obstacles personnels, sociaux ou scolaires nuisant à leur insertion socioprofessionnelle.

Son objectif est d'offrir un accompagnement structuré, combinant des activités d'intégration socioprofessionnelle, de recherche d'emploi et de formation, afin de soutenir leur mobilisation et leur retour vers l'emploi ou les études.

Le projet se distingue par une collaboration étroite et efficace entre Services Québec, le CJE et P.S. Jeunesse. La synergie entre les agents d'aide à l'emploi et les intervenants engagés dans le projet constitue un véritable levier de réussite, en favorisant une approche concertée, humaine et adaptée aux réalités vécues par les participants.

- ➡ **2** cohortes
- ➡ **19** participants
- ➡ **12** ateliers animés par le CJE
- ➡ **7** rencontres de supervision clinique



MÉGAPHONE

PROJET MÉGAPHONE a pour mission de développer les compétences socioprofessionnelles des jeunes par la culture scientifique. Dans le cadre de ce projet, des jeunes ont uni leurs voix pour créer un balado percutant. Cette initiative a permis de vulgariser des connaissances scientifiques sur la pair-aidance et la santé pour les personnes en situation d'itinérance, offrant ainsi un outil d'information et de sensibilisation important. Un moment fort de ce projet a été leur rencontre et leurs échanges enrichissants avec les scientifiques Antoine et Daniel.

- ➡ **1** balado de **5** épisodes
- ➡ **6** participants
- ➡ **2** scientifiques jumelés au projet



SERVICES AUX EMPLOYEURS



Soutenir l'intégration professionnelle de la relève

Tout au long de l'année, le CJE a soutenu l'intégration de plusieurs jeunes dans des milieux de travail variés grâce à des stages en entreprise adaptés à leurs parcours. En 2024-2025, ce sont 8 stages en entreprise qui ont été réalisés, accompagnés de plusieurs plateaux de travail permettant aux jeunes d'explorer concrètement différents secteurs d'activité. Ces expériences enrichissantes sont rendues possibles grâce à l'étroite collaboration de nos employeurs partenaires.

Un lien fort avec le milieu entrepreneurial local

Notre équipe travaille activement à tisser des liens solides avec les entreprises du territoire. Cette année, 3 visites en entreprise ont permis aux jeunes de découvrir de nouveaux milieux de travail et de mieux comprendre les réalités du marché. Grâce à nos partenariats avec la Chambre de commerce et d'industries de Beauharnois-Valleyfield-Haut-Saint-Laurent, la MRC de Beauharnois-Salaberry, CDC Beauharnois-Salaberry et d'autres acteurs clés du développement économique local, nous développons une connaissance fine des besoins en main-d'œuvre, ce qui nous permet d'agir comme un véritable pont entre les employeurs et la relève.

Une approche durable et collaborative

En plus d'avoir affiché plus de 200 offres d'emploi sur notre plateforme, nous offrons un accompagnement personnalisé aux entreprises dans le recrutement, l'intégration et le maintien en emploi de leurs nouvelles recrues.

Nous demeurons présents à chaque étape du parcours pour assurer un arrimage harmonieux entre les besoins des employeurs et les objectifs des jeunes. Cette approche collaborative et durable renforce notre impact et contribue à bâtir une communauté professionnelle forte et inclusive.

COMMUNICATIONS

Cette année, le CJE a renforcé sa présence et sa cohérence en communication. L'application concrète d'une image de marque renouvelée a permis d'uniformiser logos, visuels et outils de communication, assurant une identité claire à travers tous nos projets.

Le CJE a également concentré ses efforts sur une seule page Facebook et Instagram officielle, dans le but de centraliser son pouvoir de communication et de bâtir une communauté plus forte et plus engagée.

Une stratégie globale pour les réseaux sociaux a été déployée afin d'augmenter notre visibilité et de soutenir le recrutement pour nos différents projets. Cette approche mise sur une présence pertinente et adaptée à chaque plateforme, une ligne éditoriale pensée pour les jeunes, des publications ciblées et une animation continue de nos canaux.

PRÉSENCE MÉDIATIQUE

Notre visibilité dans les médias traditionnels s'est accrue grâce à des entrevues radio, des articles dans les journaux régionaux et des collaborations avec plusieurs partenaires médiatiques.

- ➔ **+250** nouveaux abonné·es
Une communauté qui grandit avec nous.
- ➔ **120 322** vues de nos publications
Une portée en constante augmentation.
- ➔ **3 219** interactions
Un engagement fort de notre communauté.



Un CJE engagé dans sa communauté

La collaboration avec le milieu et la mise en place d'actions concertées jouent un rôle crucial dans notre organisation. En travaillant en étroite collaboration avec les partenaires et ressources externes, nous sommes en mesure de mieux comprendre les besoins et les attentes des jeunes et de la communauté.

LIEUX DE CONCERTATION :

- Concertation Horizon de la Vallée du Haut-St-Laurent
- Comité stratégique en développement social de la MRC Beauharnois-Salaberry
- Comité de travail en réussite éducative Beauharnois-Salaberry
- Table jeunesse 0-21 ans – Réseau Local de Service du Suroît
- Table des partenaires de Beauharnois
- Maisons des jeunes de Valleyfield et de Beauharnois
- Centre de formation générale aux adultes des Tisserands (CFGAT)
- Comité Proximité de Vigilance (quartier Robert Cochon)
- Comité main d'œuvre communautaire Corporation de Développement Communautaire de Beauharnois-Salaberry
- Comité main-d'œuvre Accès entreprise Beauharnois-Salaberry
- Conseil d'établissement Formation Générale aux Adultes du Centre de Services scolaires de la Vallée-des-Tisserands
- Table de concertation en immigration MRC Beauharnois-Salaberry et Haut-Saint-Laurent
- TÉVA (transition de l'école à la vie active)
- Table régionale de concertation en orientation scolaire et professionnelle de la Montérégie
- Concertation Horizon
- Regroupement des carrefours jeunesse-emploi de la Montérégie

COLLABORATEURS

- Aire ouverte
- Bibliothèque Armand-Frappier de Salaberry-de-Valleyfield
- Centre du partage
- Caisse Desjardins Salaberry-de-Valleyfield
- Caisse Desjardins Beauharnois
- Centre intégré de santé et de services sociaux de la Montérégie Ouest (CISSMO)
- Centre Jeunesse de la Montérégie
- Claude De Bellefeuille, députée Salaberry-Suroît
- Collège de Valleyfield
- Création Café Peinture Sur Céramique
- École secondaire de la Baie-Saint-François
- École secondaire des-Patriotes-de-Beauharnois
- École secondaire Le Parcours
- Émissaire
- Groupe d'Entraide le Dahlia
- JAG
- Justice Alternative du Suroît
- L'Antichambre 12-17 ans
- Le Pont du Suroît
- Les Complices Alimentaires
- Le Tournant
- Les ateliers Cré-Actions du suroît
- Liberté de choisir
- Maison de la jeunesse 12-17 ans de Valleyfield
- Maison des jeunes de Beauharnois
- Maison d'hébergement dépannage de Valleyfield (MHDV)
- Moisson Sud-Ouest
- Office municipal d'habitation de Salaberry-de-Valleyfield
- Pour un réseau actif dans nos quartiers (PRAQ)
- SEMO et SDEM
- Service Alimentaire Communautaire (SAC)
- Sureté du Québec

TÉMOIGNAGES

NATHAN

L'Escale, c'est la meilleure façon pour avancer, et acquérir des connaissances et devenir la meilleure version de soi-même.

MARILOU

Pour moi le CJE a fait une différence dans ma vie en m'aidant à comprendre ce que j'avais plus de difficulté et ce que je devais plus travailler au travers d'atelier et autres. En travaillant sur les points que j'avais un peu plus de difficulté avec les plateaux de travail, les ateliers et autres.

CATHERINE

Avoir participé à Vocation en Art m'a permis de me surpasser et d'exposer mes œuvres au public. J'ai vraiment apprécié mon expérience ! Grâce à cette exposition, j'ai non seulement gagné des prix, mais j'ai eu l'opportunité de rencontrer d'autres artistes comme moi et de me faire connaître. J'encourage tous ceux qui ont l'opportunité de le tenter à le faire, car c'est une expérience enrichissante et gratifiante qui booste notre assurance personnelle.

KEVIN

Je suis plus débrouillard, moins timide, j'ai plus de facilité à entrer en contact avec les autres.

VALERIE

Lorsque j'ai pris conscience que je n'étais plus bien dans l'emploi que j'occupais depuis 6 ans, j'ai commencé à regarder des offres d'emplois. C'est à ce moment que j'ai réalisé que je ne savais pas du tout par où commencer ni comment procéder. Lorsque j'ai cogné à la porte du CJE, je me sentais démunie. L'équipe du CJE m'a offert une écoute, des outils, un accompagnement et m'a donné confiance dans ma démarche. Merci de m'avoir aidé à trouver un emploi qui me correspond et qui me rend heureuse !

ANNE (ENSEIGNANTE)

Durant les trois ateliers de MES FINANCES MES CHOIX dans ma classe, il y avait une présentation PowerPoint, des cas concrets et des discussions permettant aux élèves d'identifier des façons de mieux gérer leurs dépenses ou les enjeux concernant leur paie. Les animateurs étaient dynamiques et sympathiques

Les élèves ont apprécié toutes les visites. Elles sont vraiment pertinentes et concrètes. Merci beaucoup !

LAURENCE (EMPLOYEUR)

Gabrielle (participante à l'Escale) s'intègre bien à notre équipe, et nous n'avons que du positif à dire. Nous sommes très satisfaits.

Nos partenaires financiers

*Emploi
et Solidarité sociale*

Québec 

*Secrétariat
à la jeunesse*

Québec 

*Secrétariat à l'action
communautaire
autonome
et aux initiatives
sociales*

Québec 



*Centre de services
scolaire de la
Vallée-des-Tisserands*

Québec 



Services

Québec 

Membre au niveau local

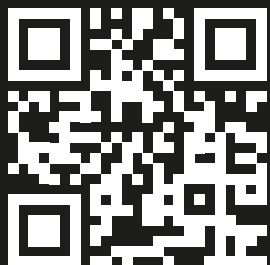


Membre au niveau Régional



Membre au niveau national





CONTACTEZ-NOUS

 450 373-6767  carrefour@cjeb-s.ca  [/cjebhs](https://www.facebook.com/cjebhs)

Salaberry-de-Valleyfield

100, rue Sainte-Cécile, suite 100 (2^e étage)

Point de service Beauharnois (sur rendez-vous)

183, rue Ellice

Québec 